

## Dengue, Chikungunya, Zika e Microcefalia



### Boletim da 21ª Semana Epidemiológica - 2020

#### DENGUE

Ano	Nº de municípios com notificação	Nº de casos prováveis*	Incidência do Estado / 100 mil hab.	Nº de casos confirmados	Nº de municípios com alta incidência	Nº de municípios com média incidência	Nº de municípios com baixa incidência
2019	139	5.020	156,7	4.262	17	25	97
2020	89	1.171	36,6	791	07	08	74

➤ **Incidência** redução de 76,7% em relação ao mesmo período de 2019.

\* Além dos casos confirmados estão incluídos os casos inconclusivos, ignorados/brancos, dengue, dengue com sinais de alarme e dengue grave.

Ano	Municípios	Nº de casos de Dengue com Sinais de Alarme		Nº de casos de Dengue Grave		Óbitos		
		Notific	Confirm	Notific	Confirm	Notificados	Confirmados	
2019*	32	176	175	25	23	02	02	
2020	Acauã	-	-	-	-	-	-	
	Barras	01	01	-	-	-	-	
	Bom Jesus	01	01	-	-	-	-	
	Curimatá	-	-	01	01	-	-	
	Joaquim Pires	01	01	-	-	-	-	
	Lagoinha do Piauí	01	01	-	-	-	-	
	Parnaíba	01	01	-	-	-	-	
	São João do Piauí	01	01	-	-	-	-	
	Teresina	08	08	01	-	-	-	
<b>Total de casos de 2020</b>		<b>14</b>	<b>14</b>	<b>02</b>	<b>01</b>			

\*Total de casos do ano de 2019.

Ano	Os cinco municípios com maior número de casos prováveis com respectiva incidência		
	Municípios	Total de casos	Incidência por 100 mil hab. e posição do município no ranking estadual
2020	Teresina	487	57,7 (28ª)
	Ribeiro Gonçalves	64	895,4 (1ª)
	Alagoinha do Piauí	58	773,6 (2ª)
	Pedro II	37	97,3 (16ª)
	Baixa Grande do Ribeiro	36	321,1 (6ª)

Ano	Os cinco municípios com maior incidência		
	Municípios	Incidência por 100 mil hab.	Total de casos prováveis
2020	Ribeiro Gonçalves	895,4	64
	Alagoinha do Piauí	773,6	58
	Alegrete do Piauí	558,9	27
	Santa Filomena	438,7	27
	Belém do Piauí	346,6	12

Ano	Os cinco municípios com maior nº de casos prováveis nas últimas quatro semanas epidemiológicas.	Nº de casos prováveis notificados
2020	Alagoinha do Piauí	24
	Alegrete do Piauí	17
	Pedro II	16
	Simões	14
	Santo Antônio de Lisboa	13

Ano	Os cinco municípios com maior incidência por 100.000 habitantes, nas últimas quatro semanas epidemiológicas.	Incidência / 100 mil hab.
2020	Alegrete do Piauí	351,9
	Alagoinha do Piauí	320,1
	Belém do Piauí	288,9
	Santo Antônio de Lisboa	208,2
	Santa Filomena	195,0

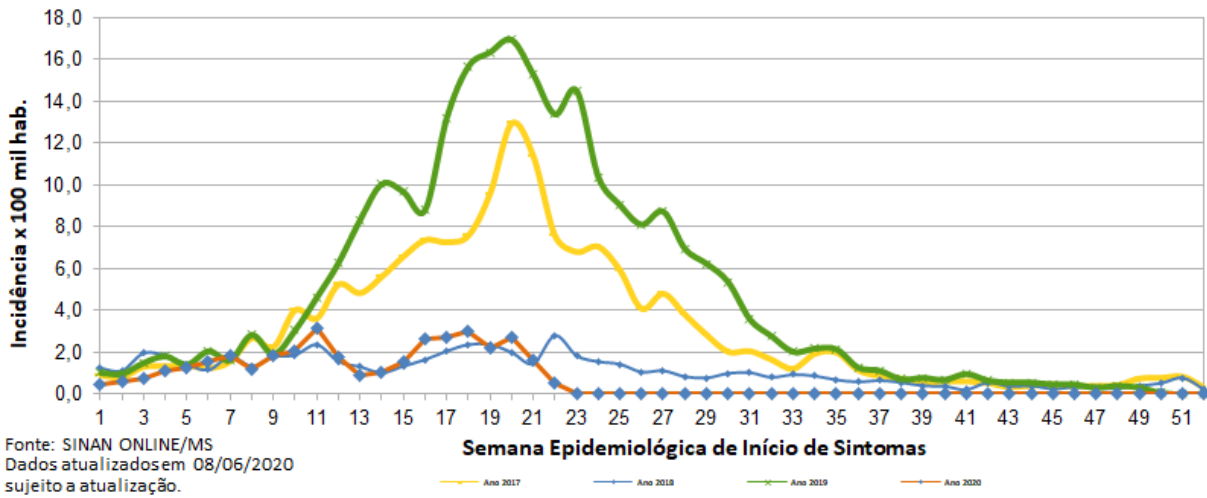
#### ÓBITOS POR DENGUE:

ANO	MUNICIPIO	OBITO
2019	01	02
2020	0	0

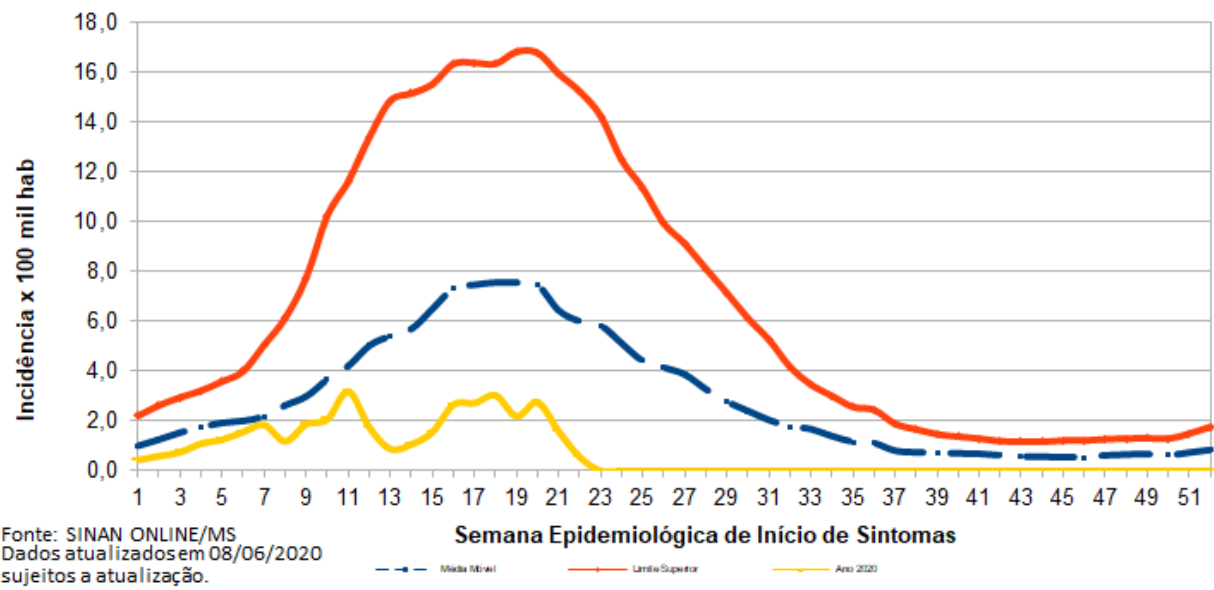
- Em 2019, até a S.E. 22ª, 85 municípios (37,9%) não notificaram casos suspeitos de dengue.
- Em 2020, no mesmo período, foram 135 municípios sem notificação (60,3%).
- Níveis de incidência por 100 mil hab.:  
**baixa:** < 100 casos; **média:** >= 100 casos e < 300 casos e **alta:** >= 300 casos.

**Fonte: SINAN ONLINE**

### Incidência da dengue, Piauí 2017 a 2020



### Diagrama de Controle da Dengue, Piauí - 2020



## LIRAA/LIA (Pesquisa Entomológica do *Aedes aegypti*)

### CONSOLIDADO DA PESQUISA REALIZADA EM JANEIRO DE 2020

Nº de municípios com dados do LIRAA/LIA recebidos e consolidados pela SESAPI e encaminhados ao MS = 217 (96,9%) municípios.

### RESUMO DO LIRAA\*-LIA\*\* DE JANEIRO DE 2020

Nº de municípios em situação **Satisfatória** ( $IIP^{***} < 1,0\%$ ) = 133 (59,4%)

Nº de municípios em situação de **Alerta** ( $1,0\% \leq IIP^* < 4,0\%$ ) = 76 (33,9%)

Nº de municípios em situação de **Risco** ( $IIP^* \geq 4,0\%$ ) = 08 (3,6%)

Nº de municípios que não realizaram o LIRAA/LIA = 07 (3,1%)

\*Levantamento de Índice Rápido do *Aedes aegypti*

\*\*Levantamento de Índice Amostral

\*\*\*IIP(%) – Índice de Infestação Predial

### MUNICÍPIOS EM SITUAÇÃO DE RISCO PARA OCORRÊNCIA DE SURTO DE DENGUE, CHIKUNGUNYA E ZIKA

MUNICÍPIOS	IIP(%)
Caracol	7,4
Guadalupe	6,0
Caldeirão Grande do Piauí	9,5
Campo Grande do Piauí	4,2
Júlio Borges	8,8
Lagoa do Barro do Piauí	5,1
Morro Cabeça no Tempo	4,9
Santana do Piauí	5,2

### Ações de Controle Vetorial em andamento no Estado

- 1 – Tratamento focal em todas as sedes dos 224 municípios;
- 2 – Levantamento de Índice mais Tratamento focal realizada em localidades da zona rural dos municípios;
- 3 – Ações de Mobilização Social realizadas de forma intersetorial pelos municípios;
- 4 – Bloqueio de casos suspeitos notificados.

## FEBRE DO NILO

No dia 15/10/2019, a SESAPI confirmou o 4º caso de doença neurológica pelo vírus do Nilo Ocidental no Piauí. O caso corresponde a uma jovem que sofreu quadro de meningoencefalite grave, sobreviveu e ainda mantém tratamento ambulatorial. Não foi possível definir com extadião o local provável de infecção, pois a paciente esteve em três municípios durante o período de incubação estimado para a doença: Teresina, Lagoa Alegre e Cabeceiras. Até o momento, casos humanos de febre do Nilo Ocidental só foram registrados no estado do Piauí, mas casos em cavalos já foram confirmados nos estados do Espírito Santo (2018), Ceará (2019) e São Paulo (2019). O Piauí situa-se em rota de aves migratórias intercontinentais, o que pode contribuir para a ocorrência de casos (figura).



**Mapas das principais rotas de aves migratórias nas Américas e no Brasil.**

Fonte: Relatório Anual de Rotas de Aves Migratórias no Brasil. CEMAVE/ ICMBIO, 2016.

U

Desde 2014, a SESAPI investiga todos os casos agudos de encefalite, mielite, encefalomielite, meningite asséptica e polirradiculoneurite sem causa conhecida que ocorrem no estado. Os únicos municípios piauienses com casos confirmados até o momento são: Aroeiras do Itaim (um caso, 2014), Picos (um caso, 2017) e Piripiri (um caso, 2019), além de um dentre três municípios citados no parágrafo anterior (2019).

A ampla investigação procedida no estado colaborou com as modificações no protocolo para diagnóstico laboratorial da doença no laboratório de referência nacional – Instituto Evandro Chagas. Estas modificações favoreceram uma maior agilidade na conclusão laboratorial das investigações. Dos 79 casos suspeitos notificados até setembro / 2019, apenas 14 permanecem com exames laboratoriais sob análise.

Casos de Doença Neuroinvasiva Grave / febre do Nilo Ocidental <sup>1</sup>	Investigados (total)	Confirmados	Indeterminados (reatividade limítrofe <sup>2</sup> )	Indeterminados (reação cruzada entre flavivírus <sup>3</sup> )	Descartados <sup>4</sup>	Em análise
<b>2017</b>	110	2	0	5	102	1
<b>2018</b>	62	0	0	1	58	3
<b>2019<sup>5</sup></b>	79	1	3	6	55	14

<sup>1</sup> encefalite, mielite, encefalomielite, meningite asséptica e polirradiculoneurite

<sup>2</sup> a reatividade limítrofe nos testes laboratoriais não permite descartar ou confirmar o caso

<sup>3</sup> vírus Zika, dengue e/ou encefalite de Saint Louis

<sup>4</sup> casos descartados por meio de exames laboratoriais

<sup>5</sup> até o mês de setembro / 2019

## ZIKA VÍRUS

Ano	Nº de municípios com notificação	Nº de casos prováveis	Incidência do Estado / 100 mil hab.	Nº de casos confirmados	Nº de municípios com alta incidência	Nº de municípios com média incidência	Nº de municípios com baixa incidência
2019	6	7	0,2	5	0	0	6
2020	1	1	0,0	0	0	0	1

➤ **Incidência:** redução de 85,7% em relação ao mesmo período de 2019.

Ano	Municípios com maior nº de casos prováveis notificados de Zika, até a S.E. 22ª	Nº de casos prováveis notificados
2020	Altos	1

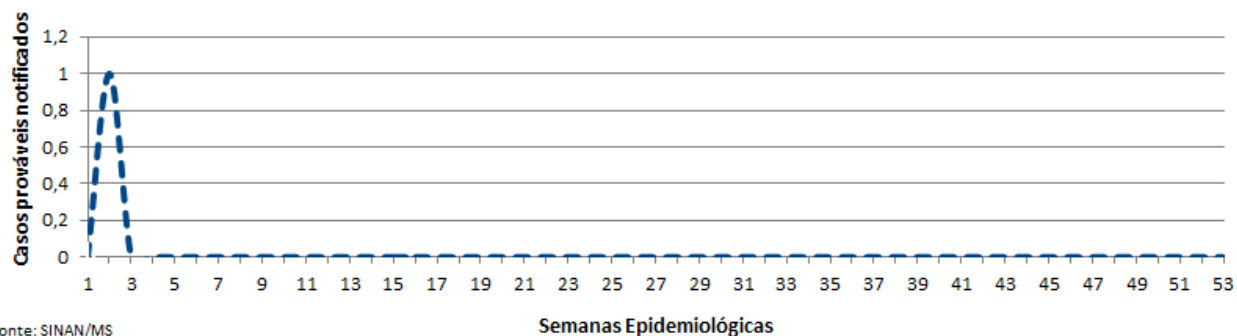
Ano	Municípios com maior incidência de Zika/100 mil hab. até a S.E. 22ª	Incidência / 100 mil hab.
2020	Altos	2,5

### ÓBITOS POR ZIKA:

ANO	MUNICIPIO	OBITO
2019	0	0
2020	0	0

Fonte: SINAN NET

### Distribuição temporal dos casos prováveis de Virus Zika, PI 2020



### FEBRE AMARELA

Ano	Nº de municípios com notificação	Nº de casos prováveis	Incidência do Estado / 100 mil hab.	Nº de casos confirmados	Nº de municípios com alta incidência	Nº de municípios com média incidência	Nº de municípios com baixa incidência
2019	1	02 (descartados)	0,0	0	0	0	1
2020	0	0	0,0	0	0	0	0

### FEBRE CHIKUNGUNYA

Ano	Nº de municípios com notificação	Nº de casos prováveis	Incidência do Estado / 100 mil hab.	Nº de casos confirmados	Nº de municípios com alta incidência	Nº de municípios com média incidência	Nº de municípios com baixa incidência
2019	31	585	18,3	534	0	02	29
2020	12	69	2,2	57	0	0	12

➤ **Incidência:** redução de 88,2% em relação ao mesmo período de 2019.

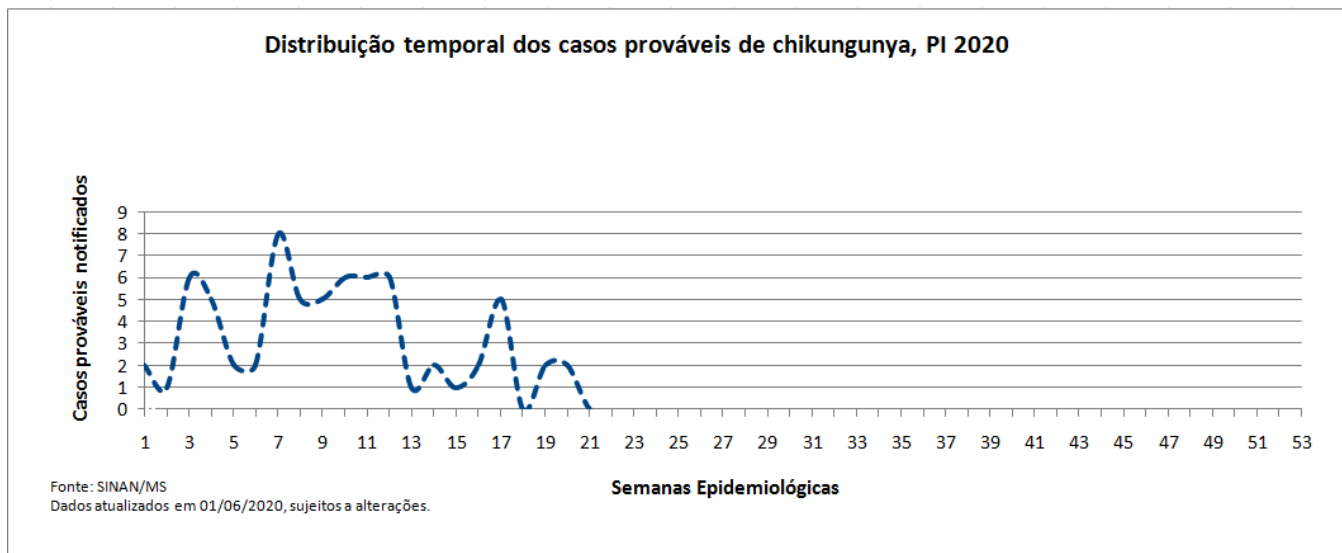
Ano	Municípios com maior nº de casos prováveis notificados de Chikungunya, até a S.E. 22ª	Nº de casos prováveis notificados
2020	Teresina	53
	Campo Grande do Piauí	02
	Esperantina	02
	Parnaíba	04

Ano	Municípios com maior incidência de Chikungunya/100 mil hab. até a S.E. 22ª	Incidência / 100 mil hab.
2020	Campo Grande do Piauí	34,5
	Novo Santo Antônio	29,5
	Curral Novo do Piauí	19,7
	Bom Princípio do Piauí	18,2

### ÓBITOS POR CHIKUNGUNYA:

ANO	MUNICIPIO	OBITO
2018	06 (Matias Olímpio, São João do Piauí, São Julião, Teresina)	06
2019	00	00
2020	00	00

Fonte: SINAN NET e SINAN ONLINE



### MELIOIDOSE

ANO/MÊS DE OCORRÊNCIA	MUNICIPIO	CASOS CONFIRMADOS	ÓBITO
2018 (Dez.)	Pio IX	01	01
2018 (Out.)	Teresina	01	-
2018 (Dez.)	Teresina	01	-
2019 (Jan.)	Angical do Piauí	01	-

Fonte: HU/SESAPI



## MICROCEFALIA

			ANO						
ATUALIZADO EM: 01.06.2020			2015	2016	2017	2018	2019	2020	TOTAL
*Casos de microcefalia e/ou malformações, sugestivos de infecção congênita, até SE 22ª	CONFIRMADOS	IMAGEM/CLÍNICO-EPIDEMIOLÓGICO	15	62	5	1	2	-	85
		ZIKA	1	1	2	5	1	-	10
		CHIKUNGUNYA	1	11	-	2	-	-	14
		STORCH <sup>1</sup>	5	8	1	2	3	-	19
		NÃO INFORMADO OUTROS	-	1	1	1	3	-	6
	PROVÁVEL				2	1	-	3	
	INVESTIGAÇÃO				1	4	1	6	
	DESCARTADO		22	76	14	9	-	-	121
Óbitos relacionados à microcefalia	CONFIRMADOS		3	7	-	-	1	-	11
	PROVÁVEL		-	-	-	1	-	-	1
	INVESTIGAÇÃO		-	-	-	-	-	-	0
	DESCARTADO		2	5	1	-	-	-	8

Fonte: RESP

1 – <sup>1</sup>STORCH (sífilis, toxoplasmose, rubéola, citomegalovírus e herpes).

2 – Municípios com óbitos confirmados = Teresina (05 óbitos); Betânia do Piauí (01 óbito); Campo Alegre do Fidalgo (01 óbito); Guaribas (01 óbito); Parnaíba (01 óbito); Piri-piri (01 óbito); São Braz do Piauí (01).

3 – Municípios com óbito provável = Geminiano (01 óbito, em 2018).

### OBS.:

\* UM (1) CASO INCONCLUSIVO.

Secretaria de Estado da Saúde-SESAPI  
 Superintendência de Atenção Primária à Saúde e Municípios-SUPAT  
 Diretoria de Unidade de Vigilância e Atenção à Saúde-DUVAS  
 Gerência de Vigilância em Saúde-GVS  
 Sala Estadual de Coordenação e Controle das Ações de Enfrentamento à Microcefalia  
 Responsável pelo SINAN NET/ONLINE: Maria Márcia Pereira de Araújo  
 Responsáveis Técnicos: Fabiano Vieira da Silva  
 Ocimar de Alencar Alves Barbosa  
 Dr. Marcelo Adriano da Cunha e Silva Vieira

Teresina, 05 de junho de 2020.